

Uitvoeringsplan jeugd 2024-2026



Inhoudsopgave

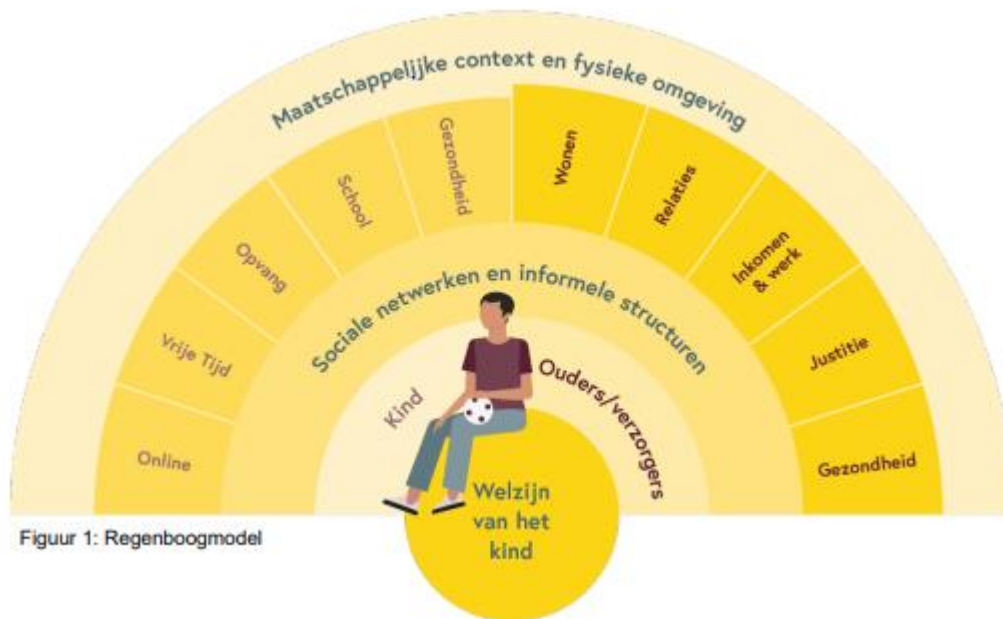
1. Inleiding en samenvatting	3
2. Ambitie	6
3. Jeugd in Maastricht	7
3.1 Hoe gaat het met onze jongeren?	7
3.2 Inzet van jeugdhulp	8
3.3 Relatief aandeel jongeren met jeugdhulp per buurt	9
4. Speerpunten	11
4.1 Ondersteuning dichtbij/ vindplaats = werkplaats	11
4.2 Een stevige pedagogische basis.....	12
4.3 Een stevige lokale toegang.....	13
4.4 Volwassen worden	14
5. Verbinding met lopende ontwikkelingen.....	16
6. Monitoring.....	17
7. Financieel kader	19

1. Inleiding en samenvatting

Context: It takes a village to raise a child

Onze ambitie is dat alle kinderen in Maastricht gezond en veilig opgroeien en daarbij gelijke kansen krijgen om zich zo goed mogelijk te ontwikkelen. Zo is het ook bepaald in de Jeugdwet. Problematiek bij kinderen vindt zijn oorzaak vaak bij problemen in ouderdomeinen en de context waarin kinderen opgroeien. De relevante ouderdomeinen die van invloed zijn op het welzijn van kinderen zijn in de figuur¹ hieronder weergegeven. Voorbeelden van problemen van ouders die kunnen leiden tot problematiek bij kinderen zijn problematische schulden, vechtscheidingen of psychische problemen zoals verslaving. Door bij deze ouderproblematiek consequent ook rekening te houden met de betrokken kinderen kan voorkomen worden dat zij in de knel komen en zelf problemen ontwikkelen waarvoor zij een beroep moeten doen op jeugdhulp. Hiervoor wordt de link gelegd met de formele hulpverlening aan ouders zoals schuldhulpverlening en volwassenen-GGZ.

Door het netwerk rondom gezinnen te stimuleren zijn zij beter in staat om problemen die nu eenmaal horen bij opvoeden en opgroeien zelf op te lossen. Door te investeren in de lokale sociale basis en door het faciliteren van netwerken van ouders willen we dit versterken.



Lokale speerpunten

In dit uitvoeringsplan Jeugd voor de jaren 2024 tot en met 2026 vertalen we de kaders uit het regionale beleidskader Jeugd Zuid-Limburg naar 4 speerpunten met concrete acties op lokaal niveau:

1. Ondersteuning dichtbij/ vindplaats=werkplaats
2. Wijkgericht met een stevige pedagogische basis
3. Stevige lokale toegang
4. Volwassen worden/ van 18- naar 18+

Maatschappelijke ontwikkelingen en tussentijdse monitoring kunnen daarbij leiden tot bijstelling. Door een (beperkt) aantal indicatoren voor gewenste effecten en voorgenomen prestaties op te nemen, werken we gericht aan beoogde resultaten. Zoals hierboven beschreven hangen problemen

¹ 'Kinderen uit de knel' Raad voor Volksgezondheid en Samenleving, 2023

die jeugdigen ervaren deels samen met problematiek bij ouders en de context van het gezin. Daarom is er veel samenhang met andere beleidsterreinen die we wel benoemen, maar die inhoudelijk niet in dit uitvoeringsplan worden opgenomen. Voorbeelden daarvan zijn de aanpak van armoede (minder kinderen groeien op in armoede), passende huisvesting met een gezonde leefomgeving en passend onderwijs.

In 2021 stelde de gemeenteraad de [sociale visie 2040 'Van vangnet naar trampoline'](#) vast. Hiermee wordt de koers naar 2040 bepaald waarbij we inzetten op:

- het versterken van bestaanszekerheid,
- het vergroten van kansengelijkheid en
- het aanjagen van gezond leven

Dit uitvoeringsplan Jeugd draagt hieraan bij met de speerpunten voor de komende periode 2024-2026. Op basis van monitoring en evaluatie sturen we na deze periode zo nodig weer bij om op de ingezette koers van de sociale visie te blijven.

Het [Coalitieakkoord 2022-2026 'Stad van verbondenheid'](#) beschrijft de opgave om vooral gebiedsgericht te werken aan het versterken van onze wijken en inwoners. Dit hanteren we ook in de manier waarop we samenwerken rondom jeugd. We zetten stevig in op het ontwikkelen van steunstructuren rondom scholen omdat dát de plekken zijn waarbij kinderen, ouders en professionals elkaar van nature vinden. Hiermee geven we invulling aan het uitgangspunt van 'vindplaats is werkplaats'. Daar past ook de [Veerkrachtige wijkenaanpak](#) bij waarbij we in eerste instantie focussen op de wijken Nazareth en Pottenberg.

Wettelijke kaders voor de aanpak rondom jeugd worden gesteld in de [Jeugdwet](#). De centrale opgaven daarbij zijn:

1. Kinderen en jongeren groeien gezond en veilig op en ontwikkelen zich zo goed mogelijk
2. Kinderen, jongeren en hun ouders zijn in staat problemen op te lossen (met hulp uit hun netwerk)

Voor de inzet van gespecialiseerde jeugdhulp, jeugdbescherming en jeugdreclassering werken we nauw samen met de andere 15 gemeenten in de regio Zuid-Limburg. Gemeente Maastricht is daarbij als centrumgemeente verantwoordelijk voor de contract- en subsidieafspraken met aanbieders van deze hulp en ondersteuning.

De decentralisatie van de jeugdhulp naar gemeenten heeft de afgelopen jaren landelijk geleid tot steeds hogere kosten. Om te komen tot een stelsel dat, ook op langere termijn, financieel houdbaar is, hebben Rijk en gemeenten een [Hervormingsagenda Jeugd](#) opgesteld. Hierin is een aantal maatregelen opgenomen om het stelsel inhoudelijk te verbeteren en de kosten beheersbaar te houden. De landelijke opgave is om de kosten vanaf 2027 met € 1 miljard terug te dringen. De financiële opgave per individuele gemeente varieert en is afhankelijk van het verdeelmodel voor de jeugdmiddelen en van eerder ingezette bezuinigingen. Omdat wij in het verleden al verschillende bezuinigingen hebben gerealiseerd is er nu op basis van de Hervormingsagenda geen opgave om verder te bezuinigen op jeugdhulp of jeugdbeleid. De landelijke korting is volledig verwerkt in de begroting en hiermee gerealiseerd. Alle gemeenten hebben zich gecommitteerd aan de inhoudelijke maatregelen uit de Hervormingsagenda en het Rijk gaat dit ook monitoren. Dit uitvoeringsprogramma sluit hierop aan. Naast de Hervormingsagenda heeft het Rijk een aanvullende bezuiniging op Jeugdhulp opgenomen van € 511 mln. waarvoor zij zelf verantwoordelijkheid neemt en maatregelen en/of wetswijzigingen gaat doorvoeren. Met de recente Voorjaarsnota van het Rijk is deze bezuiniging met één jaar uitgesteld naar 2026. Deze bezuiniging is budgettair neutraal verwerkt in de begroting.

Het [regionaal beleidskader Jeugd Zuid-Limburg](#) geeft richting aan de manier waarop we jeugdhulp inzetten. Het regionaal beleidskader zet in de periode 2024 – 2028 in op 4 sporen:

- Normaliseren
- Eerder juiste hulp op maat
- Integraal kijken en werken
- Sturen op resultaat

Binnen deze sporen gaan we de komende jaren extra inzetten op een viertal speerpunten.

1. Ondersteuning dichtbij/ vindplaats=werkplaats

Ten eerste willen we de samenwerking met onderwijs versterken. School is de plek waar kinderen en jeugdigen veel tijd doorbrengen en waar problemen vaak het eerst worden gezien. Door noodzakelijke hulp en ondersteuning op (vindplaats=werkplaats) en in nauwe samenwerking met school te bieden ontstaat samenhang in de ondersteuning. Hiermee willen we bereiken dat zoveel mogelijk kinderen en jongeren naar school (blijven) gaan, ook als ze daar extra ondersteuning bij nodig hebben.

2. Wijkgericht met een stevige pedagogische basis

Vanuit het principe 'It takes a village to raise a child' werken we aan een stevige sociale basis waarin ouders/opvoeders zich gesterkt voelen door hun omgeving, in de wijk, op de (sport)vereniging of de kinderopvang. Ouders/opvoeders met een stevig netwerk kunnen hun problemen beter het hoofd bieden en hoeven minder snel een beroep te doen op gespecialiseerde jeugdhulp.

3. Stevige lokale toegang

Onder meer vanuit de landelijke Hervormingsagenda Jeugd wordt ingezet op stevige lokale teams die integraal (op de verschillende leefgebieden) de vraag van gezinnen in kaart brengen en daarbij de mogelijkheden van de sociale basis en voorliggende voorzieningen goed kennen.

4. Volwassen worden/ van 18- naar 18+

Jongeren met jeugdhulp die niet thuis opgroeien, komen er op hun 18^e verjaardag 'plots' alleen voor te staan als er geen thuissituatie of netwerk is om op terug te vallen. Vooral huisvesting is dan vaak een probleem. Daarom willen we meer sturen op een tijdig plan (idealiter rond 16,5 jaar) voordat deze jongeren zelfstandig worden, met aandacht voor alle leefgebieden: financiën, wonen, school/werk, welzijn en support.

2. Ambitie

Onze ambitie is dat alle jongeren in Maastricht gezond en veilig opgroeien en zich zo goed mogelijk ontwikkelen. Kinderen, jongeren en hun ouders zijn daarbij met behulp van de mensen om hun heen in staat om problemen, die nu eenmaal bij het leven horen, te dragen en op te lossen. Jongeren kunnen actief meedoen in de samenleving en hebben grip op hun leven.

- Jongeren in Maastricht groeien **gezond** op in een kansrijke omgeving. Ze hebben een gezonde leefstijl: eten gezond, bewegen voldoende en hebben een gezond gewicht. Ze roken niet, drinken geen alcohol en gebruiken geen andere verslavende middelen. De Maastrichtse jeugd voelt zich goed en weet hulp te vinden als het eens wat minder goed gaat. Ze kijken met vertrouwen naar de toekomst.
- Jongeren in Maastricht groeien **veilig** op: thuis, op school, in de buurt, de vereniging en in de stad. Ze groeien op in een gezinsklimaat, waarin zij steun krijgen van hun ouders of verzorgers. In hun jongste jaren ontwikkelen zij een gezonde hechting die een goede basis vormt voor de rest van hun leven. Eventuele negatieve effecten op kinderen als gevolg van echtscheidingen worden beperkt. We voorkomen kindermishandeling en we nemen maatregelen om te voorkomen dat jongeren in de criminaliteit belanden.
- Ongeacht hun achtergrond of beperking krijgt de jeugd in Maastricht de kans haar **talenten** optimaal te **ontwikkelen**. Zij gaan naar school, krijgen onderwijs op het niveau dat het best bij hun past en verlaten het onderwijs niet voortijdig. Mede hierdoor slagen zij erin om zich een goede positie op de arbeidsmarkt te verwerven en een zelfstandig leven op te bouwen.
- Ouders, verzorgers en hun kinderen hebben mensen om zich heen waar zij van leren en die hun steunen: in de buurt, in de vereniging, op de kinderopvang, op school, overal waar ze komen. Hiermee is er een **stevige pedagogische basis** voor het opgroeien en opvoeden en ervaren zij steun als zich problemen voordoen. Jongeren hebben een zinvolle vrijetijdsbesteding en doen mee aan sport- of cultuuractiviteiten.

Aan deze brede ambitie wordt vanuit verschillende beleidsvelden en programma's gewerkt. Deze worden wel genoemd in dit uitvoeringsplan, maar voor de inhoudelijke toelichting wordt zoveel mogelijk verwezen naar vastgestelde beleidsplannen en programma's. Voor de in dit uitvoeringsplan benoemde speerpunten ligt de trekkersrol bij team jeugd en onderwijs.

- Financiële ambitie: de effecten als gevolg van o.a. (contract)sturing, inhoudelijke doelen en stevige toegang leiden tot financiële voordelen in de gespecialiseerde jeugdhulp. De benodigde investering in de (voorliggende) zorg- en ondersteuningsstructuur willen we financieren door een verschuiving van budgetten voor jeugdhulp binnen programma 6.

3. Jeugd in Maastricht

3.1 Hoe gaat het met onze jongeren?

In het najaar van 2023 is de Gezondheidsmonitor Jeugd afgenomen bij een deel van de middelbare scholieren (2^e en 4^e klas in het voortgezet onderwijs) in het hele land. De resultaten komen op 28 mei as. beschikbaar en kunnen bij belangrijke ontwikkelingen nog aanleiding geven tot bijstelling van dit uitvoeringsplan. De vorige monitor is in 2021 afgenomen om de effecten van de coronapandemie op jongeren te meten. Daaruit kwam naar voren dat het met het merendeel van onze jongeren goed gaat. Maar ook dat we een stijgende lijn zien in het aantal kinderen en jongeren met psychische problematiek. Uit de jeugdmonitor zien we ook dat corona een aantoonbaar effect heeft op de weerbaarheid van onze Maastrichtse jeugd. Er is een daling te zien na de coronajaren. We zien in deze monitor ook terug dat het met name meisjes zijn die een sterker negatief effect ervaren. Zij geven aan minder goed te herstellen bij tegenslag dan jongens. Het zijn die kinderen die zonder inzet van professionele begeleiding en behandeling zich niet kunnen ontplooiën tot gezonde volwassenen waarvoor onze gemeente Jeugdhulp inzet.

De volledige gegevens uit deze jeugdmonitor zijn hieronder weergegeven:

Percentage jongeren met:	Nederland	Maastricht
Enige of grote moeite met rondkomen	3,7	2,7
Ervaren gezondheid (zeer) goed	82,7	83,4
Gelukkig voelen meestal (zeer)	76,6	77,3
Psychische klachten	27,4	27,9
Veerkracht Snel herstellen na moeilijke periode	65,4	67
Vertrouwen in de toekomst Veel vertrouwen in toekomst	53,2	48,7
Eenzaamheid Eenzaam soms tot altijd (afg. 4 weken)	29,6	28
Ingrijpende gebeurtenissen Jonge mantelzorger	12,4	16,1
Sport en bewegen Wekelijks sporten georganiseerd verband	74,1	75
Sport en bewegen Sport en bewegen dagelijks min. 1 uur	16,2	18,8
Stress Stress d. één of meer fact. (zeer) vaak	44,4	44,2
Pesten op school Gepest op school: minstens 1 keer	10	7,6
Pesten via internet Gepest via internet: minstens 1 keer	7,6	7,5
Pesten op school en/of online Gepest op school en/of online: minst. 1x	13,7	11,9
Sexting	3,4	2,9
Ingrijpende gebeurtenissen coronaperiode Last van gebeurtenissen coronaperiode	19,6	21,2
Ingrijpende gebeurtenissen coronaperiode Verhoogd risico PTSS door coronaperiode	6,4	7,4
Leefomgeving tijdens lockdown Plek voor zichzelf thuis tijdens l.d.	78	81,1
Middelengebruik Alcohol (ooit) slokjes of heel glas	52,9	57,2
Middelengebruik 5/meer drankjes één gel.heid afg. 4 wkn.	19,7	18,5
Middelengebruik Dronken of aangeschoten ooit	23	24
Middelengebruik Roken (ooit) paar trekjes/hele sigaret	15,7	14,3
Middelengebruik Roken wekelijks	4,3	3,8
Middelengebruik Wiet/hasj ooit gebruikt	8,2	8,3
Zorg en ondersteuning Kan bij iemand terecht bij probleem	86,1	86,7
Zorg en ondersteuning Extra hulp of steun nodig coronaperiode	38,7	39,4
Voldoende weerbaar	87,7	86,9
Psychosociale gezondheid Suicidale gedachten ooit afg. 12 mnd	21,4	19,5
Aspecifieke klachten 1 of meer klachten (zeer) vaak	62,6	58,4
Social media en gamen Risico op problem. gebruik social media	9,5	7,4
Social media en gamen Risico op problematisch gamen	3	2,4

Bron: Corona Gezondheidsmonitor Jeugd 2021, GGD'en en RIVM

Over het algemeen geven jongeren in Maastricht hetzelfde beeld af als landelijk. Opvallend is dat minder dan de helft van de doelgroep aangeeft de toekomst met vertrouwen tegemoet te zien. Terwijl ervaren gezondheid, geluksgevoel en veerkracht een stuk hoger liggen. Door te investeren in de pedagogische basis en ondersteuning dichtbij de jongere te bieden, streven we ernaar dat alle jongeren zich gesteund voelen en met meer vertrouwen naar de toekomst kijken. In Maastricht geeft 28% van de doelgroep aan zich weleens eenzaam te voelen. Ca. 16% van de doelgroep is mantelzorg. Deze cijfers geven aanleiding om in de lokale aanpak van eenzaamheid en bij de ondersteuning van mantelzorgers specifiek aandacht te besteden aan jongeren onder de 18 jaar. Zo Het middelengebruik onder jongeren blijft ook een belangrijk aandachtspunt. Dit maakt onderdeel uit van het beleidsveld gezondheid en het handavingsplan middelengebruik van de GGD en is niet opgenomen in dit uitvoeringsplan. We kijken uit naar de resultaten van de monitor uit 2023 die binnenkort beschikbaar komen om te zien of de effecten van de coronapandemie op jongeren afgezwakt zijn.

3.2 Inzet van jeugdhulp

De primaire doelgroep van de Jeugdwet zijn jongeren van 0-18 jaar. Wanneer jongeren een beroep doen op formele, geïndiceerde jeugdhulp kan dit doorlopen tot 23 jaar. Dit noemen we de verlengde jeugdhulp.

In Maastricht wonen per 1 januari 2023 15.466 jongeren tot 18 jaar. Dit aantal is stabiel ten opzichte van voorgaande jaren. Er zijn 16.113 jongeren in de leeftijd van 19-23 jaar. Dit aantal wordt voor een groot deel bepaald door de studentenpopulatie in Maastricht. Zij maken geen gebruik van (verlengde) jeugdhulp en zijn in die zin geen doelgroep zoals bedoeld in de jeugdwet. Als we het hebben over het relatief aandeel van de jongeren met jeugdhulp zetten we het daarom af ten opzichte van het aantal jongeren tot 18 jaar.

	2021	2022	2023
Totaal aantal inwoners per 1 januari	120.227	121.151	122.743
waarvan 0 tot 18 jaar	15.463	15.368	15.466
waarvan 18 tot 23 jaar	14.480	15.206	16.113
aantal jongeren met jeugdhulp	2.880	2.903	2.753
aandeel jongeren 0 tot 18 jaar met jeugdhulp (CBS)	17,7%	17,2%	16,1%
landelijk aandeel jongeren met jeugdhulp 0 tot 18 jaar (CBS)	13,2%	13,4%	13,5%

CBS cijfers over 2023 betreffen voorlopige cijfers

In 2023 hebben in totaal 2.753 jongeren gedurende een korte of langere periode een vorm van geïndiceerde jeugdhulp en/of jeugdbescherming/jeugdreclassering ontvangen. Dat is een daling van 5% t.o.v. het voorgaande jaar. De percentages in bovenstaande tabel wijken iets af van de absolute aantallen doordat het CBS andere bronnen gebruikt. Voor de vergelijking met de landelijke percentages en de aansluiting met de effectindicatoren in onze programmabegroting gaan we uit van deze CBS-data. Jaarlijks heeft ca. 1 op de 6 Maastrichtse jongeren een vorm van geïndiceerde, gespecialiseerde jeugdhulp. Dit loopt uiteen van lichte vormen van begeleiding of behandeling (bijv. bij dyslexie) tot de zwaarste vormen van hulp met intensieve jeugdbeschermingstrajecten en uithuisplaatsingen. Hiermee ligt het aandeel jongeren met jeugdhulp hoger dan het landelijk gemiddelde van ca. 1 op 7. In Maastricht zien we echter vanaf 2021 een daling van de inzet van jeugdhulp terwijl landelijk nog steeds sprake is van een stijgende trend. Voor een deel kan dit het gevolg zijn van de nieuwe contractering waarbij minder aanbieders dan voorheen gecontracteerd zijn en zij bovendien nauwer samenwerken in samenwerkingsverbanden.

Om een idee te geven van welke jeugdhulp wordt ingezet en met welke aantallen, zijn hieronder de verschillende vormen opgenomen over de jaren 2022 en 2023. Dit overzicht is niet uitputtend en er zit met name veel overlap² tussen jeugdbescherming en jeugdhulp. Jeugdigen die onder toezicht van Bureau Jeugdzorg³ staan, ontvangen daarnaast meestal ook een vorm van jeugdhulp.

	2022	2023
Onder toezicht of voogdij van jeugdbescherming	299	250
Onder begeleiding van jeugdreclassering	57	63
Ontvangt intensieve behandeling met opname	31	46
Woont in een pleeggezin of gezinshuis	230	202
Woont in een verblijfsgroep bij een zorgaanbieder of begeleid zelfstandig	95	55
Ontvangt crisishulp of verblijft tijdelijk in een crisisgroep	76	75
Begeleide omgangsregeling bij echtscheiding (o.a. via rechter)	48	47
Ontvangt behandeling bij dyslexie	120	116
Ontvangt behandeling (o.a. GGZ)	2.097	1.984
Ontvangt begeleiding (individueel of in groepsverband)	1.415	1.197

Belangrijkste ontwikkelingen binnen de jeugdhulp in Maastricht zijn:

- We zien dat er jaarlijks minder kinderen onder toezicht of voogdij van een gecertificeerde instelling zoals Bureau Jeugdzorg komen te staan. Dit sluit aan bij de landelijke ontwikkeling op dit gebied en houdt in dat ouders meer zelf de regie over de opvoeding kunnen houden.
- Het aantal trajecten jeugdreclassering stijgt met ca. 10 %. Dit is tegen de landelijke trend in die een daling laat zien.
- Het aantal kinderen dat niet thuis opgroeit, maar in een pleeggezin, gezinshuis of in een verblijfsgroep bij een zorgaanbieder woont is ook dalende. In 2023 ging het om ca. 250 kinderen. Ook deze daling komt overeen met de landelijke ontwikkeling.
- Binnen het totaal aan jeugdhulp is het aantal jeugdigen met ambulante jeugdhulp het grootst. Het gaat hierbij voornamelijk om GGZ-behandeling. Deze groep groeit landelijk, terwijl we lokaal ook hier een daling zien. Landelijk wordt vooral een groei gezien in het aantal meisjes tussen 12 en 18 jaar dat een beroep doet op GGZ-behandeling. In Maastricht is dit aantal stabiel gebleven.
- Intensieve behandeling (met opname) is m.i.v. 1 juli 2022 in een nieuwe vorm gecontracteerd waardoor de aantallen over de jaren niet met elkaar vergelijkbaar zijn.

Al met al is de inzet van gespecialiseerde jeugdhulp in Maastricht in 2023 over de hele linie afgenomen ten opzichte van 2022 mede als gevolg van de hernieuwde inkoopafspraken die in 2023 zijn ingegaan. We hebben contracten gesloten met een beperkt aantal samenwerkingspartijen in plaats van met veel partijen apart.

3.3 Relatief aandeel jongeren met jeugdhulp per buurt

Dit kaartje geeft het relatieve aandeel jongeren met jeugdhulp per buurt weer. Hoe donkerder de kleur, hoe groter het aandeel jongeren tot 18 jaar dat een vorm van jeugdhulp ontvangt.

² Aantallen tellen daarom niet op tot het aantal unieke cliënten met jeugdhulp dat in de andere tabel is opgenomen.

³ Of een andere gecertificeerde instelling die jeugdbescherming uitvoert.

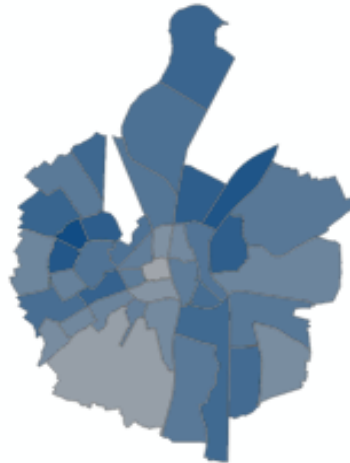


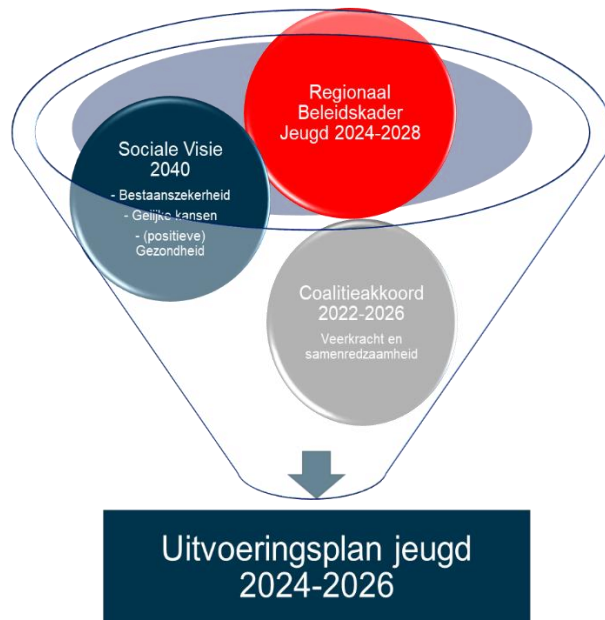
Fig. 1 Aandeel van de jongeren tot 18 jaar per buurt dat gebruik maakt van jeugdhulp. De lichtste kleur = 5% van de jongeren in die buurt maakt gebruik van gespecialiseerde jeugdhulp. De donkerste kleur = 25%.

In Pottenberg (hoogste relatieve aandeel) wordt 25% van de jongeren ondersteund met een vorm van geïndiceerde jeugdhulp. Ook in Limmel, Borgharen, Wittevrouwenveld, Heugemerveld, Mariaberg en Malpertuis ligt dat aandeel tussen 20 en 25%. In Nazareth, met Pottenberg onderdeel van de Veerkrachtige Wijkeraanpak, bedraagt het percentage 19%. Het laagste aandeel zien we in Binnenstad (5%) en Jekerkwartier (6%).

We sluiten met dit uitvoeringsplan Jeugd in eerste instantie aan op de veerkrachtige wijkeraanpak. Daarbij onderzoeken we of we op basis van de ervaringen die we opdoen met de veerkrachtige wijkeraanpak de ondersteuning gemeentebreed nog meer wijkgericht gaan inzetten.

4. Speerpunten

Op basis van de Sociale Visie, het regionaal beleidskader Jeugdhulp en data over jongeren in Maastricht focussen we in de periode 2024-2026 op de volgende speerpunten.



4.1 Ondersteuning dichtbij/ vindplaats = werkplaats

De school is een plek waar kinderen en jongeren veel tijd doorbrengen in hun vormende jaren. Het is ook een plek waar meer gebeurt dan het leren van theorie- en praktijkkennis. Het onderwijs is daarom een belangrijke partner als het gaat om de aanpak van risicojeugd en jeugdgroepen. Voor ons jeugdbeleid zijn scholen daarom een belangrijke sparringpartner.

Wat willen we bereiken?

We versterken de samenwerking op scholen. Dit leidt ertoe dat:

- Ook kwetsbare jeugdigen die extra ondersteuning nodig hebben, naar school of opvang gaan. De ondersteuning wordt zoveel mogelijk op school geboden. Dit moet leiden tot steeds inclusiever onderwijs waarbij kinderen met en zonder beperking of ziekte samen naar school gaan;
- Vanuit de ondersteuning de verbinding met de thuissituatie wordt gelegd.

Wat doen we de komende 3 jaar?

- We versterken de samenwerking met scholen in de knooppunten;
- We zetten op meer scholen, afhankelijk van behoefte, brugfunctionarissen in. In 2024 komen er op 5 scholen in het primair onderwijs (naast de 5 scholen die er al een hadden) en op 3 scholen in het voortgezet onderwijs brugfunctionarissen bij. Het totaal komt daarmee op 13. Vanaf schooljaar 2024-2025 komt er ook rijkssubsidie beschikbaar voor de inzet van brugfunctionarissen. We stemmen onze inzet daar zo goed mogelijk op af;
- Als kinderen op school zorg nodig hebben organiseren we dat zoveel mogelijk met doelgroeparrangementen (speciaal onderwijs) of schoolarrangementen (regulier onderwijs);
- We onderzoeken of er behoefte is aan BSO+, een buitenschoolse opvang met extra zorg voor kinderen die zonder die extra zorg niet naar de reguliere BSO kunnen gaan;
- We onderzoeken de mogelijkheid om de organisatie en financiering van ondersteunende zorg op scholen eenvoudiger te maken met minder administratieve lasten;

- We verbeteren de samenwerking van aanbieders van ambulante jeugdhulp met school, kinderopvang, welzijnswerk en andere voorzieningen zodat dit beter op elkaar aan gaat sluiten;
- We continueren de inzet van schoolmaatschappelijk werk;
- We zetten de inzet van de MBO-coach voort;
- Op basis van de ervaringen die we opdoen met de veerkrachtige wijkenaanpak onderzoeken we de mogelijkheden om op basis van data de ondersteuning gemeentebreed nog meer school- en wijkgericht in te zetten.

Hoe monitoren we dit?

- Aantal leerplichtige jongeren dat niet naar school gaat neemt af
- Aantal jongeren dat voortijdig school verlaat zonder diploma neemt af
- Aandeel van de kinderen dat naar speciaal onderwijs gaat neemt af
- Aantal kinderen dat op grond van lichamelijke of psychische klachten vrijstelling van leerplicht krijgt, neemt af

Voor zover er streefwaarden voor deze kpi's zijn bepaald in de programmabegroting zijn deze opgenomen in het hoofdstuk Monitoring van dit uitvoeringsplan. Voor de overige kpi's worden de streefwaarden bepaald bij de verdere uitwerking van dit uitvoeringsplan.

Extra investering

- € 200.000 per jaar te dekken uit een verschuiving binnen de budgetten voor jeugdhulp

4.2 Een stevige pedagogische basis

We versterken de pedagogische basis zodat jeugdigen en ouders zich gesteund voelen.

Wat is de pedagogisch basis?

De pedagogische basis is alles in de wereld om ons heen dat te maken heeft met het opgroeien, het opvoeden en de ontwikkeling van kinderen en jongeren. Het gaat allereerst over hoe volwassenen met kinderen omgaan, thuis, op school, bij de vereniging en op straat. Maar het gaat ook over alle andere plaatsen waar ouders en kinderen komen: van de bankjes in het park tot een wijkcentrum waar iedereen kan binnenlopen. Hoe meer kinderen en ouders kunnen leren van al die verschillende mensen op al die verschillende plekken, hoe sterker ze staan bij het opgroeien en opvoeden. Het is daarom belangrijk dat iedereen de kans krijgt om anderen te ontmoeten, met hen te praten en van hen te leren.

Nji 2024

Wat willen we bereiken?

- Bij opvoed- en opgroei problemen weten ouders en opvoeders zich gesteund door de directe omgeving en in kinderopvang, onderwijs, kinder- en jongerenwerk en vrijetijdssector;
- Zij hoeven daardoor minder beroep te doen op professionele jeugdhulp.

Wat doen we de komende 3 jaar?

- We maken de pedagogische basis onderdeel van het beleid voor de sociale basis;
- We herijken het beleid voor de inzet van kinderopvang op sociaal-medische indicatie in relatie tot het onderwijsachterstandenbeleid. Door deze inzet van kinderopvang worden gezinnen die veel druk ervaren door ziekte of sociale problematiek ontlast en komen kinderen in een andere, stimulerende omgeving.
- We haken aan bij de veerkrachtige wijkenaanpak in Pottenberg en Nazareth;
- We verbeteren de samenwerking van ambulante jeugdhulp met onder meer school, kinderopvang en welzijnswerk zodat extra expertise in de sociale basis beschikbaar is als nodig.
- Specifiek voor gezinnen met een ernstig zieke ouder of broertje/zusje continueren we de inzet van buddyzorg van SGL en de contactgroepen voor broertjes/zusjes (brussengroep) van MEE.

Hoe monitoren we dit?

- De inzet van geïndiceerde gespecialiseerde jeugdhulp neemt verder af.

De streefwaarde voor deze kpi is bepaald in de programmabegroting en opgenomen in het hoofdstuk Monitoring van dit uitvoeringsplan.

Extra investering

- € 200.000 per jaar te dekken uit een verschuiving binnen de budgetten voor jeugdhulp.

4.3 Een stevige lokale toegang

We zetten zo licht en kortdurend als mogelijk, maar zo intensief als nodig ondersteuning in. In de jeugdwet is vastgelegd dat er meerdere partijen mogen verwijzen naar jeugdhulp. Dat zijn naast onze gemeentelijke jeugdconsulenten, de huisartsen, jeugdartsen, medisch specialisten, rechters, jeugdbeschermers en jeugdreclasserders. Om ervoor te zorgen dat de jeugdhulp doelmatig en doeltreffend wordt ingezet is het van belang om goed samen te werken met de meerdere verwijzers.

Wat willen we bereiken?

- Gezinnen en jongeren krijgen de ondersteuning die nodig is om problemen aan te pakken. Daarbij wordt naar het hele gezinssysteem gekeken en niet alleen naar de jongere.
- De ingezette hulp is doelgericht.
- Gezinnen en jongeren kunnen na afronding van de hulp zonder gespecialiseerde hulp verder.

Wat doen we de komende 3 jaar?

- We continueren de inzet van de doorbraakmethodiek;
- We zetten de methodiek van verklarende analyse in bij meervoudige problematiek;
- Consulenten jeugd krijgen meer ruimte voor de inzet van procesregie;
- We zetten consulenten in die nauw samenwerken met de externe verwijzers en het speciaal onderwijs om ervoor te zorgen dat jeugdhulp die ingezet wordt door externe verwijzers en op het speciaal onderwijs doelgericht en doelmatiger wordt;
- We onderzoeken hoe we problematiek bij jongeren als gevolg van een echtscheiding van de ouders kunnen voorkomen zoals de inzet van een echtscheidingsloket, Villa Pinedo en Humanitas. Extra aandacht geven we hierbij aan conflictscheidingen en de meldingen die als gevolg daarvan worden gedaan bij het meldpunt kindermishandeling van Veilig Thuis en team Jeugd;
- We zetten lokaal in op het werven van pleeggezinnen en gezinshuizen;
- We verstevigen de samenwerking met de praktijkondersteuner-jeugd bij de huisartsen.

Hoe monitoren we dit?

- Minder inzet van behandeling en begeleiding individueel;
- Aantal meldingen vanuit een conflictscheiding bij Veilig Thuis neemt af;
- Aantal huisartsen dat gebruik maakt van de inzet van de POH-jeugd neemt toe;
- Aantal verwijzingen van huisartsen naar gespecialiseerde jeugdhulp neemt af.

Voor zover er streefwaarden voor deze kpi's zijn bepaald in de programmabegroting zijn deze opgenomen in het hoofdstuk Monitoring van dit uitvoeringsplan. Voor de overige kpi's worden de streefwaarden bepaald bij de verdere uitwerking van dit uitvoeringsplan.

Extra investering

- € 150.000 per jaar te dekken uit een verschuiving binnen de budgetten voor jeugdhulp.

44 Volwassen worden

We bereiden kwetsbare jongeren zo goed mogelijk voor op zelfstandigheid. Op 18-jarige leeftijd krijgt een jongere alle rechten en plichten die horen bij een volwassene. Vooral voor jongeren die jeugdhulp krijgen en niet thuis wonen is dit een hele grote stap. Daarom wordt pleegzorg en verblijf in een gezinshuis ook standaard ingezet tot 21 jaar (als jongeren dat zelf willen). Bij de stap naar volwassenheid is er aandacht voor de big 5:

- Financiën
- Wonen
- School of werk
- Welzijn
- Support

Wat willen we bereiken?

- Jongeren die in een leefgroep bij een aanbieder wonen zijn voorbereid op leven en wonen na de jeugdhulp. Vanaf 16,5 jaar heeft elk van deze jeugdigen een eigen perspectiefplan opgesteld met zijn begeleider;
- Kinderen en jongeren hebben woonruimte;
- Jongeren zien de toekomst met vertrouwen tegemoet.

Wat doen we de komende 3 jaar?

- We gaan als regio in 2025 meedoen aan de ETHOS-telling⁴ om dak- en thuisloosheid in de regio in kaart te brengen. In deze telling wordt het aantal jeugdigen die uitstromen uit een instelling (en waar nog geen vervolg woonplek voor is) inzichtelijk gemaakt. De eerste telling in mei 2023 in Noordoost-Brabant laat zien dat kinderen en jongeren bij elkaar 40% van de in totaal getelde dak- en thuisloze personen vormen
- We verkennen de mogelijkheid om Kamers met Aandacht in te zetten en te ondersteunen. Hierbij worden jongeren die uitstromen uit de jeugdzorg (in de leeftijd van 18-23 jaar) gekoppeld aan mensen die een kamer in huis over hebben en deze als hospita en met begeleiding willen verhuren aan een jongere. Voor zowel de jongere als de verhuurder heeft dit meerwaarde. In Nederland zijn inmiddels 85 gemeentes aangesloten bij Kamers met Aandacht;
- We onderzoeken de mogelijkheid om te gaan werken met Jouw-ingebrachte-mentor (JIM) en burgervoogdij. Bij beide aanpakken is er een persoon uit het netwerk van de

⁴ ETHOS staat voor 'European Typology of Homelessness and Housing Exclusion'. De benadering hanteert een definitie waarbij dakloosheid wordt gezien als een gebrek aan volwaardige huisvesting. Hierdoor wordt niet alleen feitelijke dakloosheid, maar ook een potentieel zeer grote groep mensen die geen veilig eigen (t)huis hebben in beeld gebracht.

jongere die als vast aanspreekpunt ondersteuning biedt. In andere regio's heeft dit geleid tot minder uithuisplaatsingen.

Hoe monitoren we dit?

- Het aantal kinderen en jongeren dat dakloos is, neemt af. De nulmeting hiervoor vindt naar verwachting in 2025 plaats;
- Het aantal jongeren dat uithuisgeplaatst is en tijdig een perspectiefplan heeft voor de overgang naar zelfstandigheid heeft neemt toe.

Voor deze kpi's moet de nulmeting nog plaatsvinden. De streefwaarden worden bepaald bij de verdere uitwerking van dit uitvoeringsplan.

Extra investering

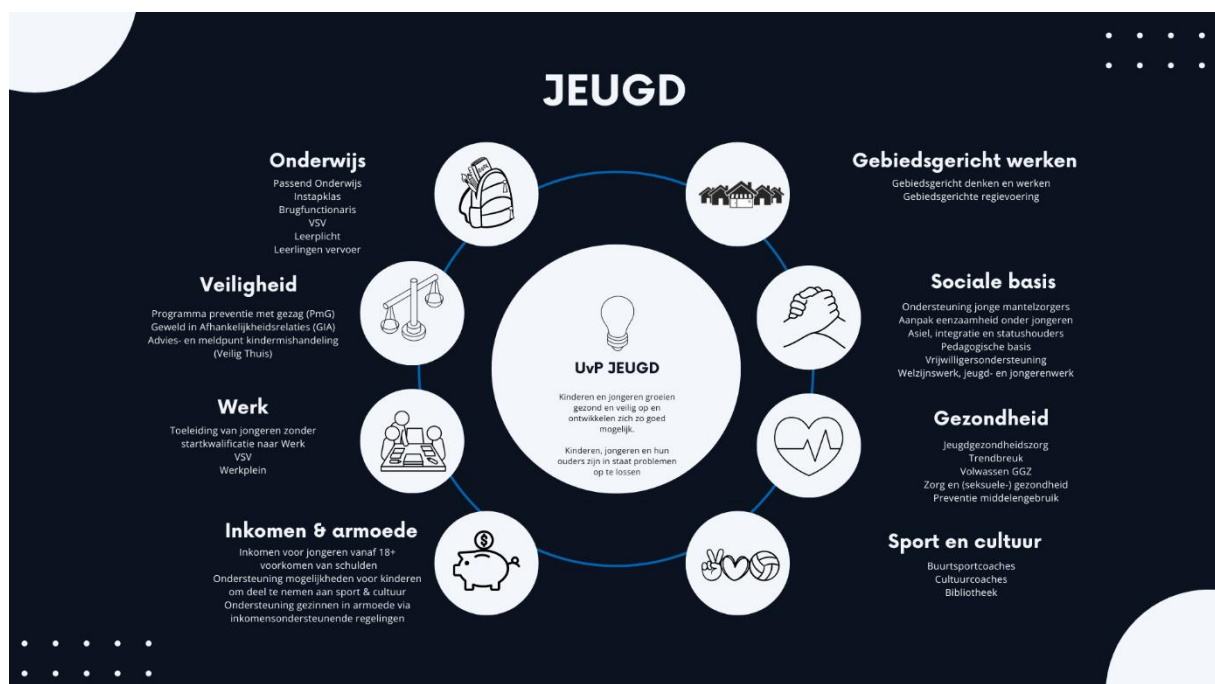
- € 150.000 te dekken uit een verschuiving binnen de budgetten voor jeugdhulp.

5. Verbinding met lopende ontwikkelingen

In dit hoofdstuk worden beknopt de belangrijkste raakvlakken met andere beleidsterreinen in beeld gebracht. Het is van belang dat de ontwikkelingen binnen de jeugdhulp en thema's als armoede, onderwijs, cultuur en sport op elkaar worden afgestemd. Naast de inhoudelijke afstemming betekent dit ook dat binnen de interne organisatie de verschillende medewerkers op de verschillende beleidsvelden alert moeten zijn op raakvlakken.

Tijdens de looptijd van dit uitvoeringsplan zetten we in op afstemming met:

- Hervormingsagenda Jeugd
- Toekomstscenario jeugdbescherming en jeugdreclassering
- IZA/GALA
- Trendbreuk en opgroeien in een kansrijke omgeving met de link naar sport en cultuur
- Preventie met gezag
- Geweld in afhankelijkheidsrelaties (GIA)
- Maastrichtse onderwijsvisie
- Onderwijsachterstandenbeleid
- Brede aanpak eenzaamheid met aandacht voor eenzaamheid onder jongeren
- Ondersteuning en waardering mantelzorgers met aandacht voor jonge mantelzorgers



6. Monitoring

De effecten van het Uitvoeringsplan meten we aan de hand van een aantal effectindicatoren en kritieke prestatie indicatoren (kpi's). Deze zijn verdeeld in:

1. De effectindicatoren zoals opgenomen in de [programmabegroting](#):

- Percentage jongeren met jeugdhulp daalt
- Aantal jongeren met jeugdhulp daalt
- Gemiddelde kosten per jongere met ambulante jeugdhulp daalt
- Percentage jongeren met jeugdbescherming daalt
- Percentage jongeren met jeugdreclassering daalt
- Jongeren die uithuisgeplaatst worden verblijven in een 'zo thuis mogelijke setting'. Dat betekent bij voorkeur in een pleeggezin of gezinshuis
- Aantal leerplichtige kinderen dat niet staat ingeschreven op school daalt
- Aantal leerplichtige kinderen dat wel staat ingeschreven op school, maar ongeoorloofd afwezig is, daalt
- % leerlingen op het voortgezet en middelbaar beroepsonderwijs van 12 - 23 jaar, dat voortijdig dus zonder startkwalificatie het onderwijs verlaat, daalt

In de programmabegroting 2024 zijn deze als volgt gekwantificeerd:

Effectindicator	Realisatie					Begroting
	2018	2019	2020	2021	2022	2024
% Jongeren tot 18 jaar met jeugdhulp t.o.v. alle jongeren tot 18 jaar ¹	15,6	17,2	16,7	17,6	17,1	<17,1
aantal jongeren dat minimaal één dag geïndiceerde zorg heeft ontvangen ²	2.886	2.894	2.792	2.810	2.837	<2.837
Gemiddelde kosten per jongere in ambulante zorg	7.069	7.487	8.065	8.307	8.659	< 8.659

Bij de indicator 'Gemiddelde kosten per jongere in ambulante zorg' past nog de kanttekening dat de kostenstijging deels het gevolg is van een verplichte indexering van de zorgtarieven.

Effectindicatoren	Realisatie					Begroting
	2018	2019	2020	2021	2022	2024
% Jongeren tot 18 jaar met jeugdbescherming ¹	1,9	2,0	1,9	1,8	1,7	< 1,7
% Jongeren 12 t/m 22 jaar met jeugdreclassering ¹	0,4	0,3	0,2	0,3	0,3	< 0,3
Ratio 'zo thuis mogelijk' en residentiële jeugdhulp (aandeel jongeren in een 'zo huis mogelijke situatie' ten opzichte van totaal aantal jongeren in een verblijf) ²	55%	59%	60%	61%	66%	>66%

Schooljaar	2017/ 2018	2018/ 2019	2019/ 2020	2020/ 2021
<i>Absoluut verzuim</i>				
Aantal leerplichtigen dat niet staat ingeschreven op een school, per 1.000 inwoners van 5 – 18 jaar	-	3,1	1,6	2,3
<i>Relatief verzuim</i>				
Aantal leerplichtigen dat wel staat ingeschreven op een school, maar dat ongeoorloofd afwezig is, per 1.000 inwoners van 5 – 18 jaar	35	32	26	19
<i>Vsv-ers</i>				
% Leerlingen VO en MBO van 12 - 23 jaar, dat voortijdig dus zonder startkwalificatie het onderwijs verlaat	3,4	3,0	3,2	2,6

2. Naast deze effectindicatoren uit de programmabegroting zijn er bij 3 actielijnen nog [aanvullende kpi's](#) opgenomen. De streefwaarden worden nog bepaald bij de verdere uitwerking van dit uitvoeringplan.

Speerpunt 1 Ondersteuning dichtbij/ vindplaats=werkplaats:

- Het aandeel van de kinderen dat naar speciaal onderwijs gaat neemt af;
- Het aantal kinderen dat op grond van lichamelijke of psychische klachten vrijstelling van leerplicht krijgt, neemt af.

Speerpunt 3 Een stevige lokale toegang:

- Minder inzet van behandeling en begeleiding individueel
- Minder meldingen vanuit een conflictscheiding bij Veilig Thuis
- Meer huisartsen zetten de praktijkondersteuner Jeugd (POH-jeugd) in
- Minder verwijzingen van huisartsen naar gespecialiseerde jeugdhulp

Speerpunt 4 Volwassen worden:

- Het aantal kinderen en jongeren dat dakloos is, neemt af. De nulmeting hiervoor vindt naar verwachting in 2025 plaats;
- Het aandeel dat uithuisgeplaatst is en tijdig een perspectiefplan heeft voor de overgang naar zelfstandigheid neemt toe.

3. De kpi's met betrekking op de gespecialiseerde jeugdhulp die door de [regionale contractregieteam](#)s worden gemonitord. Deze contractregieteam's voeren periodieke voortgangsgesprekken met de aanbieders van gespecialiseerde jeugdhulp die door de regio Zuid-Limburg gezamenlijk zijn gecontracteerd en sturen hierbij op kpi's als instroom, uitstroom, zorgduur, recidive en cliënttevredenheid.

7. Financieel kader

Het financieel kader voor het uitvoeringsplan Jeugd is de programmabegroting 2024-2027. Voor het uitvoeringsplan Jeugd geven we hieronder een overzicht van de budgetten uit de begroting die betrekking hebben op jeugd. Onderwijs is hier niet in meegenomen omdat dit geen onderdeel uitmaakt van dit uitvoeringsplan. Hetzelfde geldt voor de onderdelen die specifiek betrekking hebben op Jeugd binnen het armoedebeleid (zoals jeugdsportfonds, jeugdcultuurfonds en stichting leergeld) en binnen het beleid op het gebied van sport en cultuur.

Door wijzigingen in rijksbeleid zoals het programma IZA/GALA kunnen budgetten nog bijgesteld worden. De budgetten voor specialistische jeugdhulp worden bovendien jaarlijks aangepast aan actuele prognoses mede op basis van de realisatie in het voorgaand jaar. Hierdoor vinden onderlinge verschuivingen plaats.

Voor een aantal onderdelen, zoals de brugfunctionaris op school, worden nu nog verschillende budgetten ingezet. In de nieuwe begroting 2025-2028 gaan we een vereenvoudiging doorvoeren en budgetten meer bundelen en ontschotten. Hiermee kunnen we flexibeler inspelen op wat er speelt in de Maastrichtse samenleving en wat er nodig is aan ondersteuning op scholen en in buurten.

Programma in begroting	Budget	2024	2025	2026
1.2 - Openbare orde en veiligheid	Halt - preventie	55.000	55.000	55.000
6.1 - Samenkracht en burgerparticipatie	Trajekt - jeugdwerk, schoolmaatschappelijk werk, brugfunctionaris	3.355.000	3.355.000	3.355.000
	Clientondersteuning en integrale vroeghulp (niet alleen Jeugd)	1.361.000	1.361.000	1.361.000
	KO sociaal medische indicatie	737.000	737.000	737.000
6.2 - Team jeugd en eerstelijnsvoorzieningen	Team Jeugd gemeente	2.428.000	2.428.000	2.428.000
	Praktijkondersteuners Jeugd	404.000	404.000	404.000
	CJG043	169.000	169.000	169.000
	Consultatie-uren	175.000	175.000	175.000
	Zorgfuncties op school	234.000	234.000	234.000
6.72 - Specialistische jeugdhulp	Gesloten en intensief klinische jeugdhulp	5.177.000	5.177.000	5.177.000
	Wonen	7.442.000	7.442.000	7.442.000
	Ambulante behandeling en begeleiding	24.198.000	24.198.000	24.198.000
	Crisis	818.000	818.000	818.000
	Landelijk gecontracteerd, maatwerk en PGB	3.447.000	3.447.000	3.447.000
	Uitvoeringskosten	1.021.053	1.021.053	1.021.053
	Innovatiebudget	394.000	394.000	394.000
	Doelgroeparrangementen speciaal onderwijs	780.000	780.000	780.000
6.82 - Jeugdbescherming en jeugdreclassering	Jeugdbescherming en jeugdreclassering	2.744.000	2.744.000	2.744.000
7 - Volksgezondheid	Jeugdgezondheidszorg en trendbreuk	4.160.000	4.160.000	4.160.000
	GGZ (incl. verslavingspreventie; niet alleen Jeugd)	646.000	646.000	646.000
	Veilig Thuis onderdeel advies - en meldcentrum kindermishandeling	1.352.000	1.352.000	1.352.000